

# 看護国試専門予備校 さわ研究所

2024 年度 \ 既卒生・通信生・現役生、みんなを合格へと導く! /

## ナースのたまごクラス のご案内

### 講 義

2024 年 4 月から 2025 年 2 月までに開講する、SAWA OD (動画配信) の講座 + Zoom 配信の講座をすべて受講できる!

※対面講座 (会場講義) の受講は対象外です。

### 教 材

2024 年に出版するさわ研究所の電子書籍 3 冊 (黒本、青本、解剖ノート) をプレゼント!

※紙の書籍をご希望の場合や、講義で必要な教材をお持ちでない場合は別途ご購入ください。弊社ホームページよりお求めいただけます。

### 模 試

学習の習熟度の確認と実力試しができる Web 模試を全種類受験できる。\* さらに各模試に重要問題解説講義動画 (45 分) 付き!

\*第 113 回国家試験実力判定 Web テストは除く



### 限定特典①

- ・ 個別学習相談 (前期 1 回、後期 1 回の計 2 回)
- ・ メンタルトレーニングの動画

### 限定特典②

- ・ ナースのたまごクラス (FAM キャンパス: バーチャル教室)
- ※水・土曜日 午前 10 ~ 12 時に開講する予定です。詳細はナースのたまごクラスのお申込み後にお伝えいたします。

こんな方におすすめのクラスです

- ・ さわ研究所の講義動画を全て視聴したい!
- ・ 模試 + 解説講義で力をつけたい!
- ・ 次の国試で絶対に合格したい!

# さわ研究所の3つの特徴

## 1. 講義 2. 教材 (過去問題集含む) 3. 模試 の3つが揃っている!

### ① 分かりやすい講義で理解できるまで徹底指導

講義の分かりやすさで受講生から圧倒的な支持を得ているさわ研究所。難しいことが簡単に理解できるようになる、ポイントを押さえた講義でご定評をいただいております。分かることが増えると知識がつながるので、勉強が面白くなって学習習慣が身につくようになります。

### ② 過去問を徹底的に研究した教材

さわ研究所では長年にわたり過去問を調査・研究してまいりました。毎年変わると思われがちな試験の内容ですが、実際は過去と同じような問題が多数出題されています。このような傾向を踏まえた、勉強しやすく、分かりやすく、国試合格の近道になる教材をご提供いたします。

### ③ 国試を知り尽くした専任講師が作成したWeb模試

1. お申込み

2. 受験

3. 採点  
翌日全国成績判定

4. 復習

が、最速でお申込み当日にWeb上で完結します!

☑いつでもどこでも受験可能!

インターネット環境が  
必要です!

☑復習機能 (e ラーニング) 付き!

☑受験直後に採点結果を確認できる!

☑重要問題解説講義動画付き!

☑全国集計の成績表が翌日から確認できる!

## 目次

さわ研究所の3つの特徴	2
さわ研究所の講義	3
講義風景	4
SAWA ODのご案内	5
受講スケジュール	6
教材紹介 黒本	8
教材紹介 赤本	9
教材紹介 青本	10

教材紹介 解剖ノート、白本	11
教材活用法	12
電子書籍紹介	13
Web模試のご案内	14
価格、受講講座一覧	16
教材価格一覧	18
ご相談、お申込みのご案内	19
合格体験記	20

# 国試合格へと導くさわ研究所の講義！

## 専任講師陣による国試の徹底分析と過去問の重要性

さわ研では専任講師陣がチーム一丸となり、毎年、国試で出題された問題を徹底的に分析し、講義を組み立てています。国試では、過去に出題された問題が繰り返し出題されます。ただし、一字一句同じ問題が出るのではなく、過去に問われた事項を少しアレンジした形で出ることが多いのです。つまり、正答だけではなく、誤答についてもその根拠を説明できる力を身につけておく必要があります。

さわ研の専任講師陣が皆さんの代わりに、膨大な出題範囲の中から特に出題頻度の高い領域や疾患を重要項目としてピックアップします。それを講義で取り扱いますので、講義を受講していただくことで効率よく国試対策を進めることができます。

## 基礎を重要視した講義の組み立て

さわ研の講義では、知識の基礎となる「解剖生理」を繰り返し取り扱い、丁寧に説明します。

解剖生理は人体の地図のようなものです。この知識があれば、病態生理のことが分かるようになり、その病態に対してどのような看護をするかということにもつながります。

講義では、皆さんが解剖→疾患→看護とつなげて考えられるように丁寧に解説しますので、国試対策としての学習だけではなく看護師として臨床の現場に立った時に役立つ知識まで身につけることができます。

## 充実した講義ラインナップ

さわ研では、知識の基礎となる「解剖生理」から「国試予想問題」まで充実した講義のラインナップをご用意しております。また領域ごとに特化した講義もあり、学習したい内容をピンポイントで受講することが可能です。講義を受講するだけでなく、講義の不明点は講師に質問をすることができる学習支援もおこなっております。1年間さわ研の講義を受講していただくことで、知識が身につく、成績の向上につながります。

必ず国試に合格できるように一緒に頑張りましょう。

## 合格実績

さわ研では、複数回不合格だったにもかかわらずさわ研究所の講義を受け始めて1年で国試に合格された方、E判定から1年で得点が200点を超えるようになり合格された方、70歳を超える受講生、中国人やベトナム人の留学生など、多数の合格者を輩出しています。さわ研の過去問攻略メソッドに基づいて学習をすれば、国試合格へと近づきます。

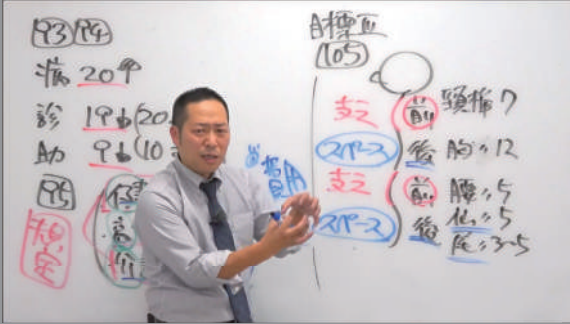


# 国試に合格するための講義を担当する さわ研究所の専任講師

さわ研では、受講生の皆さんに最良の教育サービスとホスピタリティを提供するために、専任講師が講義を担当しています。

ここでは講義風景をご紹介します！

Sawa kenkyujo



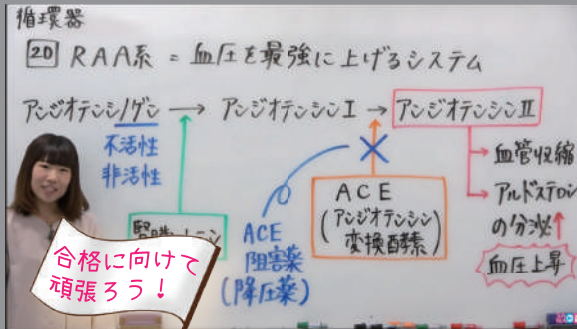
Sawa kenkyujo



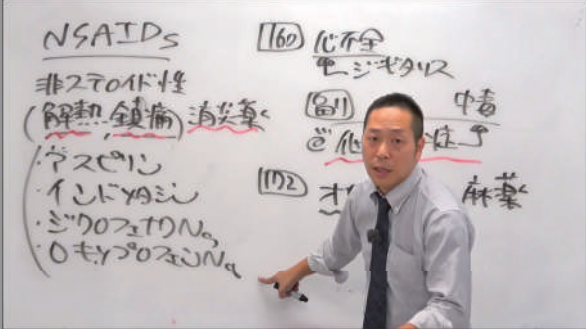
講義はこんな雰囲気だよ♪



Sawa kenkyujo



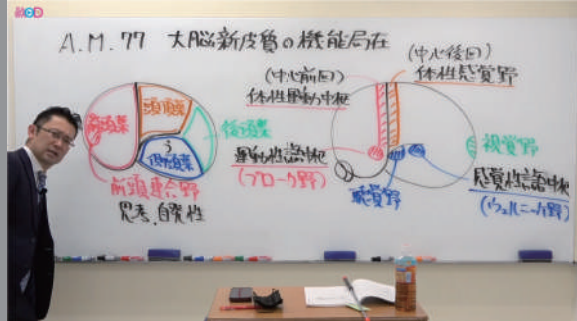
Sawa kenkyujo



合格に向けて頑張ろう！



Sawa kenkyujo



Sawa kenkyujo



負けない！あきらめない！絶対合格！





# SAWA OD (動画配信) のご案内

## SAWA ODとは?

SAWA ODは、看護師国家試験対策講義の動画配信サービスです。

講義を見たい時は、インターネットにアクセスすればすぐに視聴できます。

ご自身のスケジュールに合わせて学習計画を立てることや、自宅学習など、様々な場面でご利用いただけます。

※視聴にはインターネットにアクセスできるスマートフォンやパソコン、タブレットなどの端末が必要です。

※通信料はご利用者様の自己負担となります。

※Wi-Fi環境でのご利用を推奨いたします。



## 視聴期間

本誌に掲載している講座の視聴期間は、各講座の視聴開始日から2025年2月の国家試験当日の午前9時までとなります。

見逃し配信の場合など、一部の講座では視聴期間が異なる場合があります。

詳細は、弊社ホームページの各講座のご案内ページでご確認ください。



## SAWA ODの特徴

その1 いつでも視聴可能！隙間時間を活用できます！

その2 インターネットにつながる環境であればどこでも視聴可能！

その3 配信期間中は何度でも繰り返し視聴できるから復習に最適！

その4 1.5倍速再生にも対応！

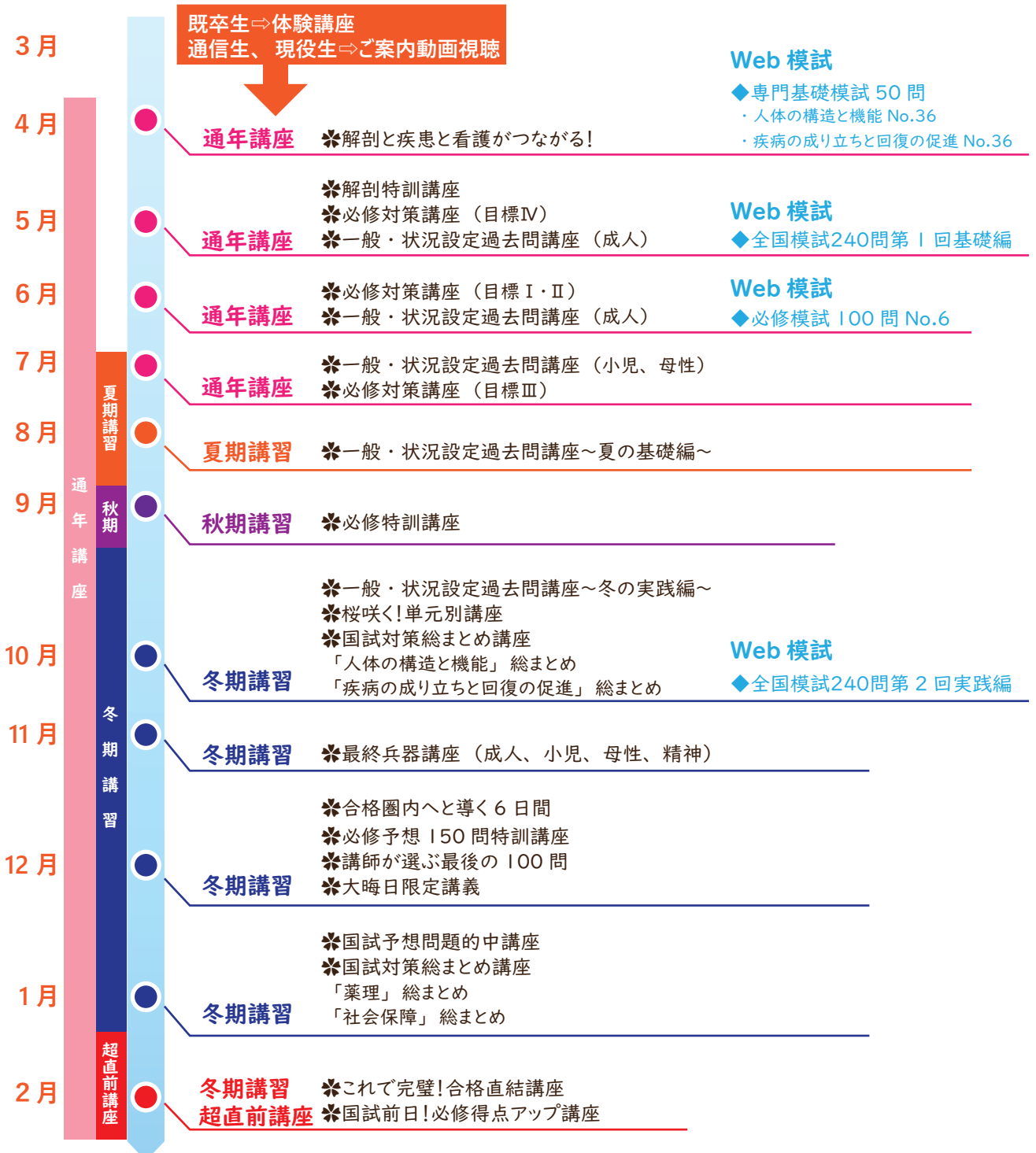
SAWA ODで効率よく勉強しよう！



# 受講スケジュール おすすめ視聴順！

※講座のラインナップや名称・日程は変更になる可能性がございます。

※各講座の詳細や視聴開始日については、決まり次第さわ研究所ホームページにてお知らせいたします。



第114回看護師国家試験 ＊合格＊

## 4・5月 解剖生理をメインに学習！

まずは解剖生理の学習から始め、Web 模試「専門基礎模試 50 問（人体 / 疾病）」を受験して、現時点での基礎力を確かめましょう。「人体の構造と機能」と「疾病の成り立ちと回復の促進」は国家試験対策の上でも、看護師として臨床に出る上でも、すべての基本となる知識ですので、春の間に確実に身につけておきましょう。



## 6～8月 基礎力を身につける！

できる限り早く Web 模試「全国模試 240 問第 1 回基礎編」を受験して自分の弱点を知り、その上で「必修対策講座」と「一般・状況設定過去問講座」を受講して弱点を克服しましょう。併せて、必修領域の学習を進めましょう。特に重要項目が多くて学習に時間がかかる目標Ⅲは、夏の間には必ず一通りの学習を終えておきましょう。



## 9～12月 応用力を身につける！

青本と黒本を使って過去問演習を進め、不安なところは赤本などで確認しましょう。また、Web 模試「全国模試 240 問第 2 回実践編」を受験しましょう。その際、根拠を持って問題を解くことができているかを確認してください。周辺知識や、正解以外の選択肢の知識についてもしっかりと身につけることが必要です。



## 1・2月 国試に向けてラストスパート！

基礎の復習から国試の予想問題まで、様々な講座を用意していますので積極的に受講し、国試に向けてラストスパートをかけましょう！特に社会保障や薬理などは暗記をすれば得点につながりますので、「国試対策総まとめ講座」は必ず受講しましょう。皆さんの不安を払拭するために国試前日まで講義をしますので、一緒に頑張りましょう！  
どうしても不安が拭えない時には、ここまで頑張ってきた証であるノートや使い込まれた赤本、青本、黒本を見返してくださいね。きっと、あなたの自信につながります！



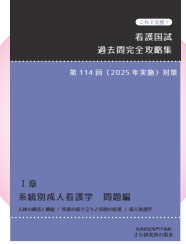
負けない！あきらめない！絶対合格！

# 一般・状況設定問題の過去問題集

# 黒本

## これで完璧！看護国試過去問完全攻略集 第114回（2025年実施）対策〈通称：黒本〉

《2024年5月発売予定》 電子書籍版あり(P.13)

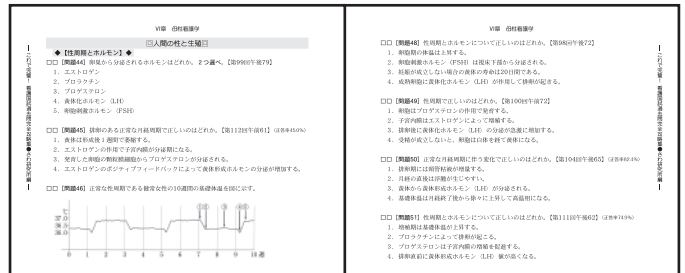


第83回から第113回までの良問や重要な問題を約3,500問掲載

▶ 正解・不正解となる根拠を明確に示す解説を記載しています。

### 繰り返し解くことができるドリル形式

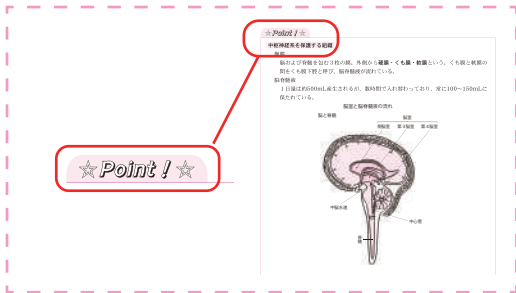
▶ 問題を疾患やキーワードごとにまとめて掲載しています。  
類題を繰り返し解くことにより理解が深まります。



〔例〕【性周期とホルモン】に関する過去問題をまとめて掲載しているため類題を連続して解くことができます。

### 重要箇所は Point! で詳しく解説

▶ 表やイラストを交えることで視覚的にも理解しやすいようにしました。



### 過去10年分の正答率を記載

▶ 難易度が一目で分かります。  
(さわ研究所が独自に集計・分析)

### 持ち運びに便利な7章13分冊



### 重要問題300問に解説動画付き **無料!**

▶ 正答率の低い問題や、学生の皆様からよく質問される問題を1問ずつ解説します。

#### 黒本を使った講座 (SAWA OD)

【通年講座】一般・状況設定過去問講座	42コマ
【夏期講習】一般・状況設定過去問講座～夏の基礎編～	30コマ
【冬期講習】一般・状況設定過去問講座～冬の実践編～	30コマ



# 必修問題の参考書

# 赤本

## これで完璧！看護国試必修完全攻略集 第114回（2025年実施）対策〈通称：赤本〉

《2024年5月発売予定》



### 出題基準全項目を網羅

▶ 国家試験に出題されたことがある項目については、出題された過去問題の中から精選した問題を掲載しました。

### 頻出項目が一目瞭然

▶ どの項目がかつて出題されていたか、一目でわかります。

114. 体温調節.....166  
 出たよ 112・108・104・93

マークは「未出題」項目！

### 《必修問題出題基準一覧》

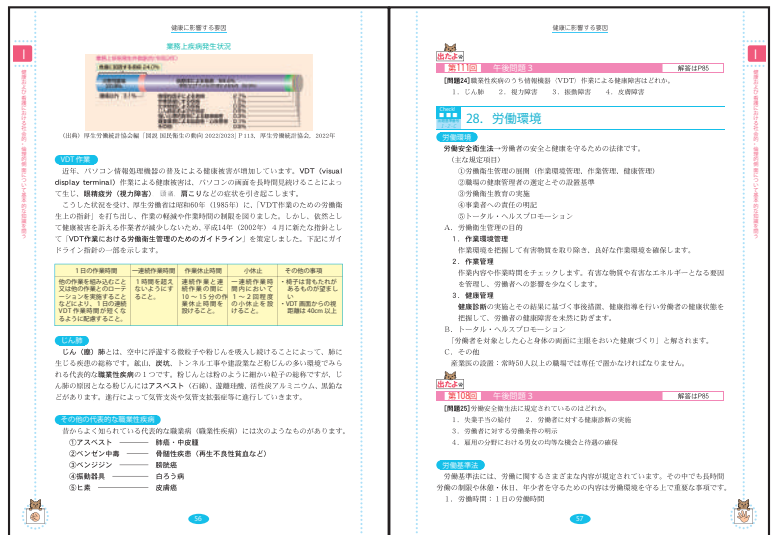
1. 国家試験の出題傾向	100	100. 主要	109
2. 国家試験の出題傾向	101	101. 学習	110
3. 国家試験の出題傾向	102	102. 認知	111
4. 国家試験の出題傾向	103	103. 倫理	112
5. 国家試験の出題傾向	104	104. 法律	113
6. 国家試験の出題傾向	105	105. 倫理	114
7. 国家試験の出題傾向	106	106. 倫理	115
8. 国家試験の出題傾向	107	107. 倫理	116
9. 国家試験の出題傾向	108	108. 倫理	117
10. 国家試験の出題傾向	109	109. 倫理	118
11. 国家試験の出題傾向	110	110. 倫理	119
12. 国家試験の出題傾向	111	111. 倫理	120
13. 国家試験の出題傾向	112	112. 倫理	121
14. 国家試験の出題傾向	113	113. 倫理	122
15. 国家試験の出題傾向	114	114. 倫理	123
16. 国家試験の出題傾向	115	115. 倫理	124
17. 国家試験の出題傾向	116	116. 倫理	125
18. 国家試験の出題傾向	117	117. 倫理	126
19. 国家試験の出題傾向	118	118. 倫理	127
20. 国家試験の出題傾向	119	119. 倫理	128
21. 国家試験の出題傾向	120	120. 倫理	129
22. 国家試験の出題傾向	121	121. 倫理	130
23. 国家試験の出題傾向	122	122. 倫理	131
24. 国家試験の出題傾向	123	123. 倫理	132
25. 国家試験の出題傾向	124	124. 倫理	133
26. 国家試験の出題傾向	125	125. 倫理	134
27. 国家試験の出題傾向	126	126. 倫理	135
28. 国家試験の出題傾向	127	127. 倫理	136
29. 国家試験の出題傾向	128	128. 倫理	137
30. 国家試験の出題傾向	129	129. 倫理	138
31. 国家試験の出題傾向	130	130. 倫理	139
32. 国家試験の出題傾向	131	131. 倫理	140
33. 国家試験の出題傾向	132	132. 倫理	141
34. 国家試験の出題傾向	133	133. 倫理	142
35. 国家試験の出題傾向	134	134. 倫理	143
36. 国家試験の出題傾向	135	135. 倫理	144
37. 国家試験の出題傾向	136	136. 倫理	145
38. 国家試験の出題傾向	137	137. 倫理	146
39. 国家試験の出題傾向	138	138. 倫理	147
40. 国家試験の出題傾向	139	139. 倫理	148
41. 国家試験の出題傾向	140	140. 倫理	149
42. 国家試験の出題傾向	141	141. 倫理	150
43. 国家試験の出題傾向	142	142. 倫理	151
44. 国家試験の出題傾向	143	143. 倫理	152
45. 国家試験の出題傾向	144	144. 倫理	153
46. 国家試験の出題傾向	145	145. 倫理	154
47. 国家試験の出題傾向	146	146. 倫理	155
48. 国家試験の出題傾向	147	147. 倫理	156
49. 国家試験の出題傾向	148	148. 倫理	157
50. 国家試験の出題傾向	149	149. 倫理	158
51. 国家試験の出題傾向	150	150. 倫理	159
52. 国家試験の出題傾向	151	151. 倫理	160
53. 国家試験の出題傾向	152	152. 倫理	161
54. 国家試験の出題傾向	153	153. 倫理	162
55. 国家試験の出題傾向	154	154. 倫理	163
56. 国家試験の出題傾向	155	155. 倫理	164
57. 国家試験の出題傾向	156	156. 倫理	165
58. 国家試験の出題傾向	157	157. 倫理	166
59. 国家試験の出題傾向	158	158. 倫理	167
60. 国家試験の出題傾向	159	159. 倫理	168
61. 国家試験の出題傾向	160	160. 倫理	169
62. 国家試験の出題傾向	161	161. 倫理	170
63. 国家試験の出題傾向	162	162. 倫理	171
64. 国家試験の出題傾向	163	163. 倫理	172
65. 国家試験の出題傾向	164	164. 倫理	173
66. 国家試験の出題傾向	165	165. 倫理	174
67. 国家試験の出題傾向	166	166. 倫理	175
68. 国家試験の出題傾向	167	167. 倫理	176
69. 国家試験の出題傾向	168	168. 倫理	177
70. 国家試験の出題傾向	169	169. 倫理	178
71. 国家試験の出題傾向	170	170. 倫理	179
72. 国家試験の出題傾向	171	171. 倫理	180
73. 国家試験の出題傾向	172	172. 倫理	181
74. 国家試験の出題傾向	173	173. 倫理	182
75. 国家試験の出題傾向	174	174. 倫理	183
76. 国家試験の出題傾向	175	175. 倫理	184
77. 国家試験の出題傾向	176	176. 倫理	185
78. 国家試験の出題傾向	177	177. 倫理	186
79. 国家試験の出題傾向	178	178. 倫理	187
80. 国家試験の出題傾向	179	179. 倫理	188
81. 国家試験の出題傾向	180	180. 倫理	189
82. 国家試験の出題傾向	181	181. 倫理	190
83. 国家試験の出題傾向	182	182. 倫理	191
84. 国家試験の出題傾向	183	183. 倫理	192
85. 国家試験の出題傾向	184	184. 倫理	193
86. 国家試験の出題傾向	185	185. 倫理	194
87. 国家試験の出題傾向	186	186. 倫理	195
88. 国家試験の出題傾向	187	187. 倫理	196
89. 国家試験の出題傾向	188	188. 倫理	197
90. 国家試験の出題傾向	189	189. 倫理	198
91. 国家試験の出題傾向	190	190. 倫理	199
92. 国家試験の出題傾向	191	191. 倫理	200
93. 国家試験の出題傾向	192	192. 倫理	201
94. 国家試験の出題傾向	193	193. 倫理	202
95. 国家試験の出題傾向	194	194. 倫理	203
96. 国家試験の出題傾向	195	195. 倫理	204
97. 国家試験の出題傾向	196	196. 倫理	205
98. 国家試験の出題傾向	197	197. 倫理	206
99. 国家試験の出題傾向	198	198. 倫理	207
100. 国家試験の出題傾向	199	199. 倫理	208
101. 国家試験の出題傾向	200	200. 倫理	209

### 学習内容が明確

▶ 国家試験「必修問題」の出題基準に倣い、目標 I ~IV の小項目（キーワード）ごとに内容をまとめました。

### 理解しやすさにこだわった解説

▶ 各出題基準項目には解説文のほか、理解に必要な図表を多数掲載しています。紙面はフルカラーで、出題基準項目を水色、過去問題をピンク色で統一するなど、見やすさにこだわりました。



### 赤本を使った講座 (SAWA OD)

【通年講座】必修対策講座

目標 I ~IV 55コマ

【冬期講習】必修予想150問特訓講座

予想問題150問+解説講義15コマ

# 必修問題の過去問題集

# 青本

## 看護師国家試験必修過去問全問解説集 第114回（2025年実施）対策〈通称：青本〉

《2024年5月発売予定》

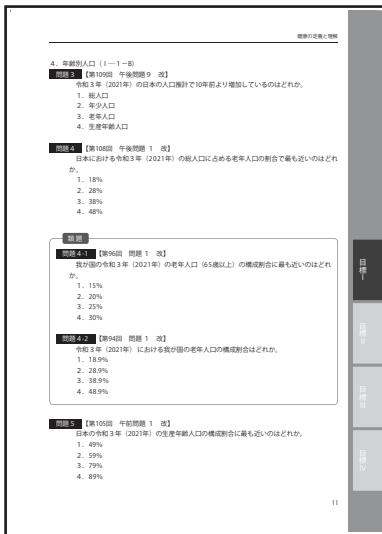
電子書籍版あり(P.13)



### 出題基準通りの項目立て

### 項目ごとに類題を掲載

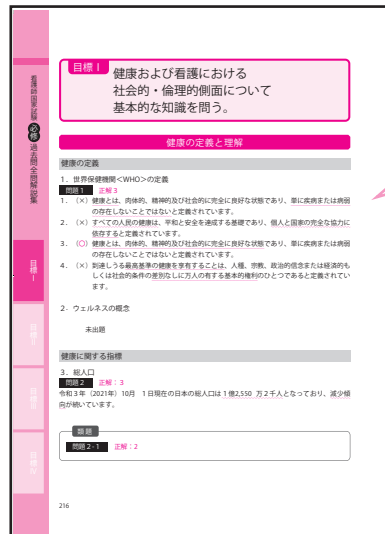
▶ 繰り返し解くことにより理解が深まります。



※画像はイメージです。

### 重要な箇所が一目で分かる

▶ 重要な箇所に波線を引いているため効率的に学習できます。



※画像はイメージです。

### 受験年度に対応した内容

▶ 統計データおよび一部法改正による内容の変更などは、受験年度に対応したものに改変しました。

### 予想問題を100問掲載（予想問題100問の解説講義動画付き）

#### 青本を使った講座（Zoom配信）

【秋期講習】必修特訓講座

6コマ

青本を使って、必修の過去問題のトレーニングをどんどん進めよう！



# 直接書き込んで作る 自分専用の解剖のテキスト

# 解剖ノート

## さわ研講師の解剖ノート【第3版】 (通称：解剖ノート)

《2024年4月発売予定》 電子書籍版あり(P.13)



### 理解に役立つ4つのポイント

**1 理解を深める  
イラスト付き**

**2 キーワード  
穴埋め形式**

**3 新しい学びを  
書き込める  
ノートページ**

**4 各章ごとに  
過去問題を掲載**

### 解剖ノートを使った講座 (SAWA OD)

【通年講座】解剖特訓講座

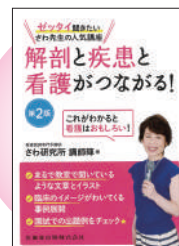
33コマ

## アセスメントを強化

# 白本

## 解剖と疾患と看護がつながる！【第2版】 (通称：白本)

- ▶ 誌面講義形式の解説で基礎知識が読んで身につく
- ▶ 解剖から疾患、疾患から看護をつなげる丁寧な解説
- ▶ 国家試験の出題例まで収載
- ▶ 実習にも最適



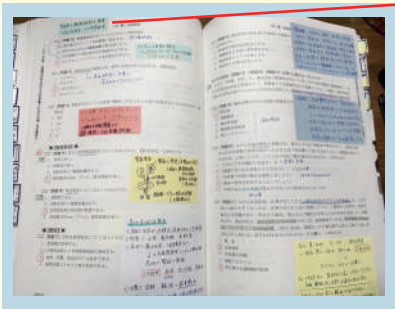
### 白本を使った講座 (SAWA OD)

【通年講座】解剖と疾患と看護がつながる！

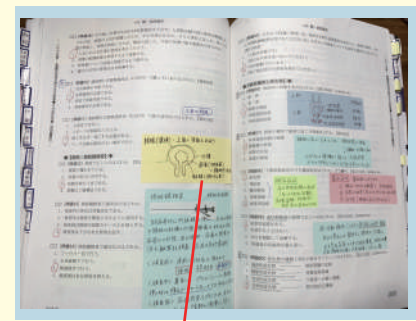
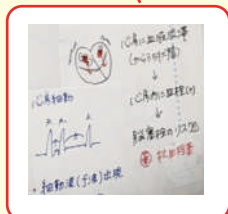
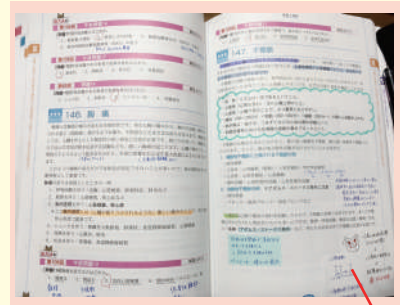
42コマ

# みんなの教材活用法！

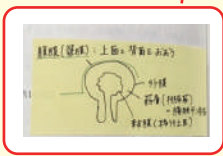
こんな風に勉強したよ 



分からない用語は、  
意味を付箋に書く！

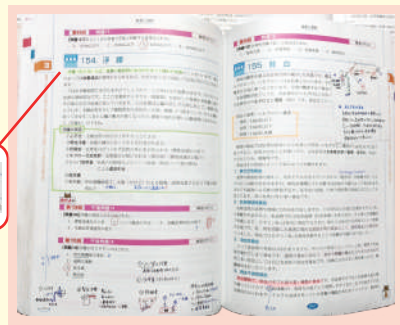


色分けをして  
見やすくする！



付箋に図を描いて  
知識を補足！

重要な箇所に  
マーカーを引く！



問題数が多く、類似問題  
同士が固まっていた、理  
解していないと別の年度  
の類似問題が解けないと  
いうことがよく分かり対  
策できたのでとても良か  
ったです。



わからない問題は  
付箋を貼って、  
そこを重点的に  
国試前には見るよう  
にしていました！

# 電子書籍版のご紹介

## 対象書籍

★の電子書籍はナースのたまごクラス生へのプレゼントのため、別途ご購入いただく必要はございません。

★の電子書籍は冬期の「最終兵器講座」の視聴開始日に合わせてご提供予定です。

### 【これで完璧！看護国試過去問完全攻略集】★



7章すべてのご購入は勿論、必要な章のみのご購入も可能です。

【電子書籍版黒本 全7分冊】

- ①成人 ②社保 ③在宅・老年・統合
- ④基礎看 ⑤小児 ⑥母性 ⑦精神

《2024年5月販売予定》（書籍の詳細はP.8をご覧ください）

### 【看護師国家試験必修過去問全問解説集】★



目次から各問題への直接移動、設問ごとの問題と解答・解説間の移動が可能です。

（書籍の詳細はP.10をご覧ください）

《2024年5月販売予定》

### 【解剖ノート（第3版）】★



解剖ノートが第3版発行より電子書籍でも販売となりました。（書籍の詳細はP.11をご覧ください）

《2024年4月販売予定》

### 【最終兵器】★



冬期講習「最終兵器講座」で毎年ご好評をいただいている穴埋め形式の教材の電子書籍版です。

《2024年冬販売予定》

## 電子書籍のメリット

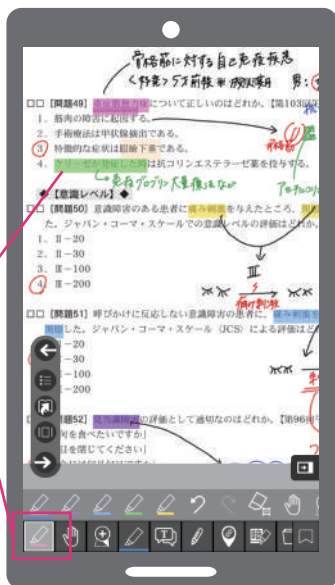
- その1 スマートフォンやパソコンなどで学習可能
- その2 マーカー機能、書き込み機能付き



電子書籍のご案内動画はこちらからご覧いただけます。

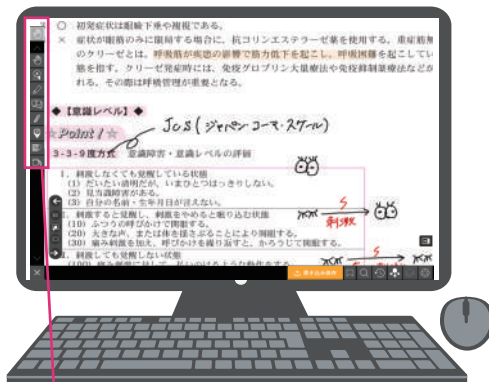
## 電子書籍イメージ

### ■ マーカー機能



マーカー機能を使って、重要な箇所や覚えておきたい箇所にマーカーを引くことができます。

### ■ ペン機能



ペン機能を使って見直したい問題にチェックをつける、学習が完了した問題のポイントをメモするなど、自由に書き込みができます。



# Web 模試のご案内

## Web模試(個人申込み)の特徴

国試を知り尽くしたさわ研の専任講師が作成した模試です。

採点結果をすぐに確認できるので、成績表到着までの時間のロスがありません。受験直後に復習することで効率よく知識が定着するため、より効果のある学習が期待できます。

### 1. 重要問題解説講義動画付き！〈45分〉

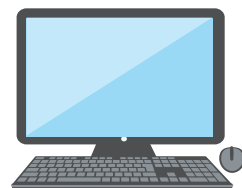
### 2. いつでもどこでも受験可能！

インターネット環境が必要です！

### 3. 受験直後に採点結果を確認できる！

### 4. 全国集計の成績表が翌日から確認できる！

### 5. 復習機能 (e ラーニング) 付き！



機能 1 問題や選択肢の順番をシャッフルできる！

機能 2 間違えた問題の中でも全国正答率の高い問題をピックアップして解ける！

機能 3 要確認問題を解き直すことができる！

模試は復習が大事！  
講義動画を視聴して理解を深めよう！



## 2024 年度模試ラインナップ

※模試の費用は全てナースのたまごクラスの受講価格に含まれています。

模試名	実施開始日	特徴	価格 (税込)
全国模試 240問 第1回基礎編	5月15日(水)	基礎知識がどれだけ身についているかを確認できる模試です。	2,000円
全国模試 240問 第2回実践編	10月1日(火)	応用力が必要となる問題や、国試を想定した問題を出題します。	2,000円
必修模試100問No.6	6月10日(月)	必修領域に特化した模試です。	1,500円
専門基礎 模試50問 人体の構造と 機能No.36	4月1日(月)	看護の土台となる基礎知識が身についているかをはかる模試です。	各 1,000円
専門基礎 模試50問 疾病の成り立ちと 回復の促進No.36			

✿受験・復習機能利用可能期間：各模試ともに、お申込み日より2025年3月31日(月)までご利用いただけます。

# Web 模試のご案内

# 受験イメージ

## 問題

試験解答残り時間を秒単位で表示

要確認問題が一目で分かるチェックボックス

解答済みの問題が一目で分かるチェックボックス

解答後に見直したい問題(要確認問題)にチェックをつけることが可能

## 解答・解説

※Web上でご確認いただけます

解答の正否を一覧で確認可能

正解番号と解答した番号を並べて表示

問題1問1問を詳細に解説

## 個人成績表

※成績表はWeb上でご確認いただける他、ダウンロードしていただけます

個人成績表 第2回全国模試

NO.	領域・設問内容	正答/解答	正答率/注
1	世界保健機関<WHO>の定義	1 ○	97.9
2	外来受診の状況	2 1	65.9 注
3	説明責任	4 1	46.8

間違えた問題は設問内容を赤字で表記。さらに全国正答率60%以上で間違えた問題には「注」マークを記載。

領域別成績 (判定A~Dは偏差値によります。A=60以上、B=50以上60未満)

領域	得点 / 配点
①人体の構造と機能	5 / 11
②疾病の成り立ちと回復の促進	9 / 12

苦手領域や得意領域を一目で把握可能にする領域ごとの得点一覧。

学習の進捗状況に合った模試を受験→自分の弱点を知る→弱点克服!を繰り返そう!



# ナースのたまごクラスの受講価格、講座一覧

※講座のラインナップや名称・日程は変更になる可能性があります。

※各講座の詳細や視聴開始日については、決まり次第さわ研究所ホームページにてお知らせいたします。

## ナースのたまごクラスの受講価格

受講料                      電子書籍                      模試                      合計価格

446,700円相当 + 9,600円 + 7,500円 = 463,800円相当 ⇨ **330,000** 円 (税込)

## ✿ ナースのたまごクラス講座一覧

### ◆年間

講座名	コマ数	視聴開始予定日
<b>解剖と疾患と看護がつながる!</b> アセスメント力を鍛えます。 <b>白本</b>	42コマ	4月1日(月)
<b>解剖特訓講座</b> 人体の構造と機能を学習する講座です。 <b>解剖ノート</b>	33コマ	5月1日(水)
<b>必修対策講座</b> 必修合格に必要な知識を一からお伝える講座です。 <b>赤本</b>	55コマ	目標Ⅳ 5月20日(月) 目標Ⅰ・Ⅱ 6月1日(土) 目標Ⅲ 7月1日(月)
<b>一般・状況設定過去問講座</b> (循環器系、呼吸器系、脳・神経系、小児、母性) <b>黒本</b> 一般状況設定問題の過去問題を解説する講座です。	42コマ	循環器系 5月20日(月) 呼吸器系 6月1日(土) 脳・神経系 6月1日(土) 小児、母性 6月25日(火)

### ◆夏、秋

講座名	コマ数	視聴開始予定日 Zoom配信予定日
<b>一般・状況設定過去問講座～夏の基礎編～</b> <b>黒本</b> 各領域を幅広く学習して基礎固めをおこなう講座です。	30コマ	8月1日(木)
<b>必修特訓講座</b> <b>Zoom</b> <b>青本</b> 青本を使って重要な必修過去問題の解説をおこなう講座です。	6コマ	11月23日(土)

全て見放題だよ！  
ラインナップが変更になって視聴できる講座が増えても、追加費用はかかりません！



講座名	コマ数	Zoom配信予定日
<b>合格圏内へと導く6日間</b> <span style="background-color: green; color: white; padding: 2px;">Zoom</span> <span style="background-color: blue; color: white; border-radius: 50%; padding: 2px;">黒本</span> <small>出題率の高い問題を再確認！</small>	36コマ	12月、1月予定

## ◆冬

講座名	コマ数	視聴開始予定日 Zoom配信予定日
<b>一般・状況設定過去問講座～冬の実践編～</b> <span style="background-color: blue; color: white; border-radius: 50%; padding: 2px;">黒本</span> <small>過去問題を攻略し、実践的な力をつける講座です。</small>	30コマ	10月1日(火)
<b>桜咲く! 単元別講座(全12種類)</b> <small>重要事項を45分間の講義に凝縮して解説します。</small>	各1コマ	10月1日(火)
<b>国試対策 総まとめ講座</b> <small>短期間でできる総まとめ講座です。</small>	<small>「人体の構造と機能」総まとめ 「疾病の成り立ちと回復の促進」総まとめ</small> 各6コマ	10月1日(火)
	<small>「薬理」総まとめ 「社会保障」総まとめ</small> 各6コマ	11月1日(金)
<b>最終兵器講座</b> <small>最頻出項目の総ざらい講座です。</small>	成人 12コマ	11月1日(金)
	小児、母性、精神 各6コマ	11月1日(金)
<b>必修予想150問特訓講座</b> <span style="background-color: red; color: white; border-radius: 50%; padding: 2px;">赤本</span> <small>必修予想問題と解説講義がセットになった講座です。</small>	15コマ	12月1日(日)
<b>国試予想問題的中講座</b> <small>国試のリハーサル! 予想問題と全問解説をします。</small>	12コマ	12月20日(金)
<b>講師が選ぶ最後の100問</b> <small>合否に差をつける問題などを100問を解説します。</small>	6コマ	12月20日(金)
<b>大晦日限定講義</b> <span style="background-color: green; color: white; padding: 2px;">Zoom</span> <small>オリジナル問題100問を解説します。</small>	6コマ	12月31日(火)

## ◆超直前

講座名	コマ数	Zoom配信予定日
<b>これで完璧! 合格直結講座</b> <span style="background-color: green; color: white; padding: 2px;">Zoom</span> <small>全領域を総復習できる特別講座です。</small>	18コマ	第114回看護師国家試験日が決定後、ホームページでご案内いたします。
<b>国試前日! 必修得点アップ講座</b> <span style="background-color: green; color: white; padding: 2px;">Zoom</span> <small>出題率の高かった項目の総まとめをします。</small>	3コマ	第114回看護師国家試験日が決定後、ホームページでご案内いたします。

# 充実した学習支援

- 1 1対1での専任講師による個別指導付き！（オンライン30分）前期1回+後期1回
- 2 毎月配信 お悩み相談学習会を開催
- 3 国試本番に向けた「メンタルトレーニング」の動画をプレゼント！
- 4 担任制度であなたの学習をサポート！

## 教材価格一覧

★の電子書籍はナースのたまごクラス生へのプレゼントのため、別途ご購入いただく必要はございません。

教材名	価格（税込）	教材名	価格（税込）
 <p>これで完璧！看護国試 過去問完全攻略集 第114回（2025年実施）対策 〈通称：黒本〉</p>	<p>紙の書籍 7,800円</p> <hr style="border-top: 1px dashed #ccc;"/> <p>★ 電子書籍 5,800円</p>	 <p>さわ研講師の解剖ノート （第3版） 〈通称：解剖ノート〉</p>	<p>紙の書籍 1,500円</p> <hr style="border-top: 1px dashed #ccc;"/> <p>★ 電子書籍 1,000円</p>
 <p>これで完璧！看護国試 必修完全攻略集 第114回（2025年実施）対策 〈通称：赤本〉</p>	<p>紙の書籍 3,800円</p>	 <p>解剖と疾患と看護が つながる！【第2版】 〈通称：白本〉</p>	<p>紙の書籍 1,760円</p>
 <p>看護師国家試験 必修過去問全問解説集 第114回（2025年実施）対策 〈通称：青本〉</p>	<p>紙の書籍 3,500円</p> <hr style="border-top: 1px dashed #ccc;"/> <p>★ 電子書籍 2,800円</p>	<p>※紙の書籍をご希望の場合や、講義で必要な教材をお持ちでない場合は別途ご購入ください。弊社ホームページよりお求めいただけます。なお、紙の書籍をご希望の場合はセット割引もごございます。詳細はホームページでご確認ください。</p>	

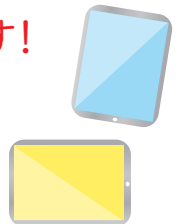
## iPadの販売も開始予定！

- ・パソコンやタブレットなどをお持ちでない方
- ・電子機器の操作が苦手な方

▶ そんなあなたにおすすめです！

さわ研の電子書籍の閲覧やSAWA OD（動画配信）の視聴が全てできるように設定をしたiPadを販売いたします。届いたその日からすぐにお使いいただけます！

詳細は別途ご案内いたしますので、一度さわ研究所東京本社までお問い合わせください。





# ナースのたまごクラスを受講に関する

## 学習相談会のご案内

### こんなお悩みは……

- ・どんな内容なのか具体的に知りたい
- ・受講するか悩んで決められない
- ・自分に合っているのか知りたい

まずはお気軽に  
ご相談ください！

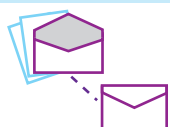
### ①電話



### ②Zoom



### ③メール



皆さんのお悩みや不安を  
一緒に解消しましょう！

詳細はホームページをご覧ください。

## ナースのたまごクラス 無料体験講座のご案内 (SAWA OD)

さわ研究所の講義を体験していただけるだけでなく、1年で国試に合格するための勉強法のお伝えや、ナースのたまごクラスのご案内もいたします。一緒に学習を始めましょう！

【内容】45分×2コマ

- ▶ ナースのたまごクラスのご案内
- ▶ 1年間で国試に合格するための勉強法
- ▶ 第113回国試重要問題 解説講義

詳しくはさわ研究所ホームページをご覧ください。



## ナースのたまごクラス お申込みまでの流れ (推奨)

既卒生

学習相談会

体験講座・説明会

お申込み

通信生、現役生

ご案内動画視聴

お申込み

※お申込みはさわ研究所ホームページにて承ります。





# 合格体験記

次は君の番だ!



## Aさん

去年国家試験に不合格だったため、さわ研究所の既卒生クラスに参加しました。さわ研究所を選んだ理由は、基礎的な解剖生理学から各分野の講義までたくさんの講義を受けることができると思ったからです。私はまず初めに解剖特訓の講義を受けました。そうすることで基礎が身につく、他の講義でもその知識を結びつけて考えることができました。また他の講義でも解剖の部分を説明してもらえることが多かったので、**重要な部分は自然と頭に入りました**。こうしたことで、模試の得点UPにつながりました。講義はコロナの影響もあり動画配信でしたが、働きながら勉強していた私にとってはむしろ**生活に合わせて授業を受けることができたためとても良かったです**。本番では良い点数を取ることができてリベンジを果たせました。約1年間ありがとうございました。

## Bさん

1年間看護助手として働きながら、今回試験を受けました。働きながらの勉強であったため、動画配信があるのはとても助かりました。また、**苦手分野は何度も講義を見返しひたすら問題を解きました**。講師の方々の教え方がとても分かりやすく、なるほどとうなずきながら授業を受けていました。直前、前日にも講義をしていただき、沢山の知識を身につけることができました。結果、**去年より40点以上高く**、平均点を超えることができました。学校の友達より1年遅れてのスタートになりますが、1年間助手として働かせていただいたことなどを生かしてこれから頑張っていきたいと思います。

## Cさん

看護師国家試験に合格しました。ありがとうございました。さわ研究所で1年間お世話になりました。オンライン形式の受講は、時間や曜日、科目等が分かりやすいスケジュールにされており、スムーズに勉強に取りかかることができました。また、**受講後に分からないところや大事なところを何度も視聴できるのでより理解度が高まり**、病態、疾患、看護へとつながりやすかったです。夏期講習や冬期講習、解剖、必修対策、過去問攻略などたくさんの講義を受講できたこと、一つ一つ丁寧で分かりやすかったので**解剖と疾患がつながって理解できたことは大きな自信**になりました。なによりも、受講料がとても安くて大変助かりました。

看護国試専門予備校 さわ研究所 東京本社

Tel: 03-6810-0538 (平日9:00~18:00)  
<https://www.sawa-kenkyujo.com/>



@sawa\_kenkyujo

